

T.C.  
ONDOKUZ MAYIS ÜNİVERSİTESİ



KARADENİZ İLERİ TEKNOLOJİ  
UYGULAMA VE ARAŞTIRMA  
MERKEZİ

2020 YILI BİRİM FAALİYET RAPORU

# İÇİNDEKİLER

<b>SUNUŞ</b> .....	<b>1</b>
<b>I. GENEL BİLGİLER</b> .....	<b>2</b>
A. Misyon ve Vizyon.....	2
1. Misyon (Özgörev).....	2
2. Vizyon (Özgörüő).....	2
B. Yetki, Görev ve Sorumluluklar .....	2
C. Birime İliőkin Bilgiler.....	3
1. Fiziksel Yapı .....	3
2. Teőkilat Őeması.....	6
3. Bilgi ve Teknolojik Kaynaklar .....	7
4. İnsan Kaynakları.....	8
5. Sunulan Hizmetler .....	11
<b>II. AMAÇ VE HEDEFLER</b> .....	<b>11</b>
A. Birimin Amaç ve Hedefleri .....	11
1. Stratejik Amaç ve Hedefler.....	11
<b>III. FAALİYETLERE İLİŐKİN BİLGİ VE DEĞERLENDİRMELER</b> .....	<b>12</b>
<b>A. Mali Bilgiler</b> .....	12
1. 2020 Yılı KİTAM Birimleri Verilen Hizmetler ve Tutarları Çizelgesi.....	12
2. KİTAM Hizmetlerinin Hizmet Alanlara Göre Dağılımı ve Hizmet Karőılıđı Geliri.....	12
<b>B. Performans Bilgileri</b> .....	13
1. Faaliyet ve Proje Bilgileri .....	13
<b>IV. KURUMSAL KABİLİYET VE KAPASİTENİN DEĞERLENDİRİLMESİ</b> .....	<b>14</b>
A. Üstünlükler.....	14
B. Zayıflıklar .....	14
C. Deđerlendirme .....	14
<b>V. ÖNERİ VE TEDBİRLER</b> .....	<b>14</b>
<b>VI. İÇ KONTROL GÜVENCE BEYANI</b> .....	<b>15</b>

## SUNUŞ

Karadeniz İleri Teknoloji Araştırma ve Uygulama Merkezi (KİTAM) Kalkınma Bakanlığı – Devlet Planlama Teşkilatı (DPT) tarafından 2010 yılında projelendirilen 2013 yılında inşaatı bitirilerek, 2014 yılının Mayıs ayında faaliyete başlayan merkezde, 6 (altı) farklı alanda faaliyet sürdürülmektedir. Görüntüleme ve Karakterizasyon Birim, Malzeme Birimi, Biyoteknoloji Birimi, Kromatografi ve Kütle Spektrometrisi Birimi, Çevre Ölçüm Analiz Birimi ile Gen Mühendisliği ve Doku Kültür Birimi'lerini içerisine alan Merkez; ileri teknoloji alanları başta olmak üzere, öncelikli bilimsel ve teknolojik araştırma alanlarını belirlemek, araştırmacıları bu konulara yönlendirmek ve teşvik etmek, bilimsel ve teknolojik araştırma-geliştirme çalışmaları yapmak, bilimsel ve teknolojik araştırmalara alt yapı ortamı oluşturmak, alt yapı ortamını geliştirecek yenilikleri takip etmek ve uygulamak, ileri teknolojiye dayalı yeni tanı ve tedavi yöntemleri ve kullanılabilir ürünler geliştirmek, ürüne yönelik çalışmalar yaparak Türkiye'nin uluslararası alandaki bilimsel ve ticari rekabet gücüne katkıda bulunmak, deneysel araştırma ve uygulamalara ilişkin teorik ve pratik kurslar düzenlemek, yeni deneysel yöntemleri ulusal ve uluslararası işbirliği içerisinde takip etmek, bunların eğitimini vermek ve uygulamak, yurt içindeki ve yurt dışındaki ilgili kurum ve kuruluşlarla işbirliği yaparak bilgi birikiminin oluşturulması ve paylaşılmasını gerçekleştirmektedir.

**Birim Yöneticisi**  
**Doç.Dr.Kubilay YILDIRIM**  
**Merkez Müdürü**

# I. GENEL BİLGİLER

## A. Misyon ve Vizyon

### 1. Misyon (Özgörev)

Merkezimizin misyonu;

Ulusal ve uluslararası ilgili kurum, kuruluş ve araştırmacılarla işbirliği yaparak, ileri teknoloji alanları başta olmak üzere bilimsel ve teknolojik araştırmalara alt yapı ortamı oluşturmak, deneysel araştırma ve uygulamalara ilişkin güvenilir, tekrarlanabilir, nitelikli çalışmalar yürütmektir.

Üniversitemiz Stratejik Plan Misyonu;

Araştıran, sorgulayan, çözümleyen, girişimci, etik değerlere önem veren ve sosyal sorumluluk sahibi bireyler yetiştirmek; nitelikli ve yenilikçi bilimsel araştırmalar yapmak ve paydaşlara kaliteli hizmet sunarak toplum refahını artırmaktır.

### 2. Vizyon (Özgörüş)

Merkezimizin vizyonu,

Güvenilir ve katma değer yaratacak araştırma ve uygulama sonuçları üreterek rekabetçi bir merkez olmak ve araştırmacılara nitelikli bir altyapı hizmeti sunmaktır.

Üniversitemiz Stratejik Plan Vizyonu;

Bilim ve teknolojiye yeniliğin, eğitim ve öğretimde niteliğin, hizmette güvenin ve paydaş memnuniyetinin sağlandığı girişimci ve uluslararası bir üniversite olmaktır.

## B. Yetki, Görev ve Sorumluluklar

Merkezin faaliyet alanları içerisine, araştırma ve incelemeler yapmak, bilimsel ve teknolojik araştırma-geliştirme çalışmaları yapmak, bilim ve teknoloji alanında hazırlanacak projelere bilimsel destek vermek, araştırma yapacak kişi ve kurumlara bilgi, eğitim, teknik ekipman ve alt yapı desteği sağlamak, araştırma ortamlarını oluşturmak, OMÜ Bilimsel Araştırma Projeleri (BAP) komisyonu tarafından kabul edilip desteklenen projelerin Merkezde çalışılmasına imkan ve destek sağlamak, diğer araştırma ve eğitim kurumlarında kurulup işletilmesi güç olan araç, gereç ve araştırma alt yapısını kurarak OMÜ birimlerine, Türkiye'deki araştırmacılara, diğer kurumlara açık olarak işletmek ve araştırmalar için gerekli görülen özel alet ve teçhizatı merkez içinde geliştirmek; ihtiyaç duyulanları gerek kendisi, gerekse diğer araştırma kuruluşları için üretmek, ileri teknolojik ürünler ortaya çıkarmak, özel ve hassas alet ve teçhizatın bakım, onarım, ayar, analiz ve test hizmetlerini imkanları

ölçüsünde yerine getirmek, sertifikasyon hizmeti vermek, temel bilimler, uygulamalı bilimler ve mühendislik konularında tanı, danışma ve araştırma hizmetleri sunmak, araştırmaların uluslararası etik standartlara uygun yürütülmesini sağlamak, diğer kurumlarda görevli kişilerin araştırmalarına deney imkanı sağlamak, bilimsel araştırma yapan yurt içindeki ve yurt dışındaki kurum ve kuruluşlarla işbirliği yapmak, iletişim ağı oluşturmak, merkezin amaçları doğrultusunda gerçekleştireceği bilimsel çalışmalar ile sonuçlarının takip edilmesi ve ulusal ve uluslararası kuruluşlarca ortaya konan bilimsel gelişme ve yayınların izlenebilmesi amacıyla arşiv oluşturmak, araştırma ve uygulama sonucu üretilen bilgileri ulusal ve uluslararası bilimsel toplantı ve yayınlarla ilgililere ve kamuoyuna duyurmak, ulusal ve uluslararası nitelikte kongre, çalıştay, seminer, kurs ve benzeri etkinlikler düzenlemek, merkezin amacıyla ilgili diğer faaliyetlerde bulunmak olarak belirtilmiştir.

## C. Birime İlişkin Bilgiler

### 1. Fiziksel Yapı

#### 1.1. Taşınmazlar

##### 1.1.1. Mekânların Hizmet Alanlarına Göre Dağılımı

I.C.1-1.1.2

KAPALI ALANLAR (m <sup>2</sup> )											Açık Alan (m <sup>2</sup> )
Eğitim (m <sup>2</sup> )	Sağlık (m <sup>2</sup> )	Sosyal Alanlar				Akademik Personel Çalışma Ofisi (m <sup>2</sup> )	İdari Personel Çalışma Ofisi (m <sup>2</sup> )	Depo, Arşiv, Tesis vb. (m <sup>2</sup> )	Diğer Alanlar (m <sup>2</sup> )	Toplam Kapalı Alan (m <sup>2</sup> )	
		Beslenme (m <sup>2</sup> )	Toplantı ve Konferans (m <sup>2</sup> )	Spor (m <sup>2</sup> )	Diğer Sosyal Alanlar (m <sup>2</sup> )						
			120,00			148,00	57,00	22,00	1.258,00	1.605,00	108

#### 1.2. Sosyal Alanlar

##### 1.2.1. Toplantı ve Konferans Salonları

I.C.1-1.3.3

Kapasite (Kişi)	Toplantı Salonu		Konferans Salonu		Toplam	Toplam	2020 Yılında Yapılan İyileştirme ve İlave Alanlarla İlgili Açıklama
	Adet	m <sup>2</sup>	Adet	m <sup>2</sup>	(Adet)	(m <sup>2</sup> )	
0–50 Kişilik	1,00	20,00	1,00	30,00	2,00	50,00	
51–75 Kişilik					0,00	0,00	
76–100 Kişilik					0,00	0,00	
101–150 Kişilik					0,00	0,00	

151–250 Kişilik					0,00	0,00	
251–Üzeri Kişilik					0,00	0,00	
<b>TOPLAM</b>	<b>1,00</b>	<b>20,00</b>	<b>1,00</b>	<b>30,00</b>	<b>2,00</b>	<b>50,00</b>	

## 1.2.2. Engelli Bireyler İçin Var Olan Olanaklar

I.C.1-1.2.5

Düzenlemenin Bulunduğu Yer Adı	Rampa Sayısı	Asansör Sayısı	Engelli Tuvalet Sayısı	Engelliler için Uygun Otopark	Kılavuz yol (Bina içi)	Kılavuz yol (Bina Dışı)
KİTAM	1	1	1			
<b>TOPLAM</b>	<b>1</b>	<b>1</b>	<b>1</b>	<b>0</b>	<b>0</b>	<b>0</b>

## 1.3. Hizmet Alanları

I.C.1-1.4.1

Hizmet Alanları	Ofis Sayısı	Alan (m <sup>2</sup> )	Kullanan Kişi Sayısı	2020 Yılında Yapılan İyileştirme ve İlave Alanlarla İlgili Açıklama
Akademik Personel Hizmet Alanları	3	148	5	
İdari Personel Hizmet Alanları	3	57	3	
<b>TOPLAM</b>	<b>6</b>	<b>205</b>	<b>8</b>	

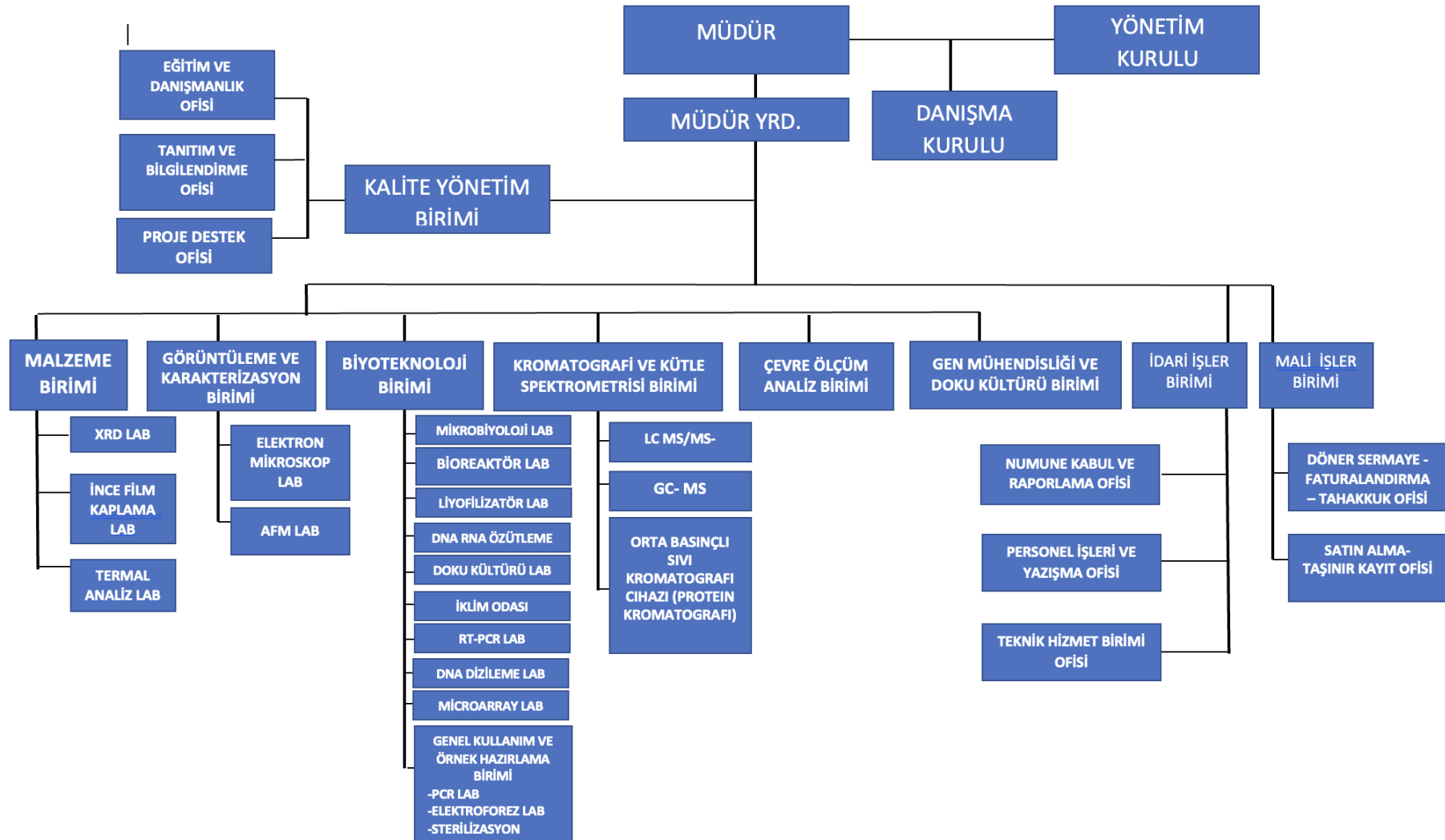
## 1.4. Ambar ve Arşiv Alanları

I.C.1-1.6.1

	Adet	Alan (m <sup>2</sup> )	2020 Yılında Yapılan İyileştirme ve İlave Alanlarla İlgili Açıklama
Ambar Alanları	1	10,00	
Arşiv Alanları	1	12,00	
Depo, Hangar ve Çeşitli Tamirat Atölyeleri	1	15,00	
<b>TOPLAM</b>	<b>3</b>	<b>37,00</b>	



## 2. Teşkilat Şeması





### 3. Bilgi ve Teknolojik Kaynaklar

#### 3.1. Teknolojik Kaynaklar

##### 3.1.1. Teknolojik Kaynaklar ve Diğer Kaynaklar

I.C.1-3.1.3

Teknolojik Kaynaklar	2020 Yıl Sonu İtibarıyla Teknolojik Kaynak Sayısı (Adet)
Masaüstü Bilgisayar	15
Dizüstü Bilgisayar	2
Tablet Bilgisayar	0
Projeksiyon	1
Slayt Makinesi	0
Akıllı Tahta	0
Mikroskoplar	0
Çok Fonksiyonlu Yazıcı	6
Yazıcı	0
Fotokopi Makinesi	0
Tarayıcılar	0
Faks	0
Sunucular	0
Yazılımlar	0
Tepegöz	0
Barkot Okuyucu	1
Baskı Makinesi	0
Fotoğraf Makinesi	0
Kameralar	0
Televizyonlar	0
Müzik Setleri	0
Diğer	0
<b>TOPLAM</b>	<b>25</b>

## 4. İnsan Kaynakları

### 4.1. Akademik Personel

#### 4.1.1. Akademik Personelin Unvana ve Yıllara Göre Dağılımı

I.C.1-4.1.1

UNVAN		Profesör	Doçent	Dr. Öğretim Üyesi	Öğretim Görevlisi	Araştırma Görevlisi	Toplam	Genel Toplam
YILLAR								
2019	Kadın				6		6	11
	Erkek	1	2	2			5	
2020	Kadın	1	2	1	6		10	10
	Erkek							
2019 Yılına Göre 2020 Yılındaki Toplam Değişim (%)		0%	0%	-50%	0%	#SAYI/0!	-9%	-9%

#### 4.1.2. Akademik Personelin Yaş İtibariyle Dağılımı

I.C.1-4.1.2

	20-30 Yaş	31-40 Yaş	41-50 Yaş	51-60 Yaş	61- Üzeri Yaş	Toplam Personel
Kişi Sayısı		8	2	1		10
Yüzde	0%	73%	18%	9,09%	0,00%	

## 4.2. İdari Personel

### 4.2.1. İdari Personelin Hizmet Sınıflarına Göre Dağılımı

I.C.1-4.2.1

657 sayılı Kanun		Kadrosu Biriminizde Olan Personel Sayısı			Fiilen Çalışan Personel Sayısı		
		K	E	Toplam	K	E	Toplam
4/A Memur		0	0	0	1	5	6
Hizmet Sınıfı	Genel İdari Hizmetler			0	1	3	4
	Teknik Hizmetler Sınıfı			0		1	1
	Sağlık Hizmetleri Sınıfı			0			0
	Eğitim ve Öğretim Hizmetleri Sınıfı			0			0
	Avukatlık Hizmetleri Sınıfı			0			0
	Din Hizmetleri Sınıfı			0			0
	Yardımcı Hizmetler Sınıfı			0		1	1
4/B Sözleşmeli Personel				0			0
İşçi (4/D ve 4857 Say.Kanuna Tabi)				0			0
GENEL TOPLAM		0	0	0	1	5	6

### 4.2.2. İdari Personelin Unvana Göre Dağılımı

I.C.1-4.2.1.1

Unvan Dağılımı	Mevcut Kadrolar	Dolu Kadrolar	Fiilen Görev Yapanlar
Veri Hazırlama ve Kont. İslt.			1
Biyolog			1
Memur			3
Sürekli İşçi			1
<b>TOPLAM</b>	<b>0</b>	<b>0</b>	<b>6</b>

### 4.2.3. İdari Personelin Eğitim Durumu

I.C.1-4.2.3

	İlköğretim	Lise	Ön Lisans	Lisans	Y.L. ve Dokt.
Kişi Sayısı	2		1	1	2
Yüzde	33,33%	0,00%	16,67%	16,67%	33,33%

#### 4.2.4. İdari Personelin Hizmet Süresi

I.C.1-4.2.4

	1 Yılden Az	1 – 5 Yıl	6 – 10 Yıl	11 – 15 Yıl	16 – 20 Yıl	21 – 25 Yıl	26-30 Yıl	31 Yıl ve Üzeri
<b>Kişi Sayısı</b>			2	1	1	1	1	
<b>Yüzde</b>	0,00%	0,00%	33,33%	16,67%	16,67%	16,67%	16,67%	0,00%

#### 4.2.5. İdari Personelin Yaş İtibariyle Dağılımı

I.C.1-4.2.5

	20 Yaş altı	21-30 Yaş	31-40 Yaş	41-50 Yaş	51-60 Yaş	60- Üzeri
<b>Kişi Sayısı</b>		1	3	1	1	
<b>Yüzde</b>	0,00%	16,67%	50,00%	16,67%	16,67%	0,00%

## 5. Sunulan Hizmetler

### 5.1. İdari Hizmetler

#### 5.1.1. Diğer Alım Türlerine İlişkin Veriler

I.C.1-5.3.2

Alım Türü (Ekonomik Kod)	Doğrudan Temin 4734/22-d		Pazarlık Usulü 4734/21-f	
	Alım Sayısı	Alım Tutarı (TL)	Alım Sayısı	Alım Tutarı (TL)
Mal Alımı (03.2-03.7-06.1)	13,00	63.112,09		
Hizmet Alımı (03.5)	3,00	53.289,00		
Yapım İşi (03.8 - 06.5 - 06.7)				
<b>TOPLAM</b>	<b>16,00</b>	<b>116.401,09 TL</b>	<b>0,00</b>	<b>0,00 TL</b>

## II. AMAÇ VE HEDEFLER

### A. Birimin Amaç ve Hedefleri

#### 1. Stratejik Amaç ve Hedefler

II.A-1.1

Stratejik Amaçlar		Stratejik Hedefler	
<b>A2.</b>	ARAŞTIRMA GELİŞTİRME ALANINI GÜÇLENDİRMEK VE BİLGİ TRANSFERİNİ HIZLANDIRMAK	<b>H2.3</b>	Bilimsel araştırma alt yapısını güçlendirmek
<b>A3.</b>	TOPLUMA HİZMETTE NİTELİĞİ ARTIRMAK	<b>H3.3</b>	Toplumsal sorunlara odaklanmak ve çözüme katkı sağlamak

Üniversitemiz 2019-2023 Stratejik Planında Birimimizin sorumlu tutulduğu Stratejik Amaç ve Hedefler yazılmıştır.

### III. FAALİYETLERE İLİŞKİN BİLGİ VE DEĞERLENDİRMELER

#### A. Mali Bilgiler

##### 1. 2020 Yılı KİTAM Birimleri Verilen Hizmetler ve Tutarları Çizelgesi

BİYOTEKNOLOJİ		GÖRÜNTÜLEME VE KAREKTERİZASYON		MA
Hizmet Adı	Hizmet Tutarı (TL)	Hizmet Adı	Hizmet Tutarı (TL)	H
Laboratuvar Temel Cihaz Kullanımı	3.155,00	Taramalı Elektron Mikroskop	67.119,30	Toz Örne
DNA İzolasyonu	2.839,95	Set Kaplama	3.481,53	TA Q 600
PCR Hazırlık	5.534,20	Yaş ve Kuru Analiz	142,78	AFM NT-
Agaroz Jel	2.445,50	Ultramikrotom Kullanımı	2.086,57	Basma Ç
Düşük Hacimli Spektrometrik	1.211,80	AFM Yüzey Pürüzlülüğü Ölçümü	9.611,70	DSC
Jel Görüntüleme	8.836,00			SDT Bruk
RNA İzolasyonu	2.478,00			Bruker F
cDNA Sentezi	1.062,00			Rietveld
Real Time PCR	12.101,80			SDT-TGA
Soğutmalı Santrifüj	89,40			DMA
Liyofilizasyon	2.159,40			Renk Ölç
Hücre Sayımı	2.655,00			Partikül E
Soğuk Hava Deposu	1.377,50			Böbrek M
İklimleme Odası	849,60			Analizi
Sanger Dizileme	2.371,00			Etüv
<b>Toplam</b>	<b>49.166,15 ₺</b>	<b>Toplam</b>	<b>82.441,88 ₺</b>	
<b>GENEL TOPLAM</b>		<b>217.804,19 ₺</b>		

##### 2. KİTAM Hizmetlerinin Hizmet Alanlara Göre Dağılımı ve Hizmet Karşılığı Geliri

III.A.1-2.1

Hizmet Alan	Verilen Hizmet Sayısı	Hizmet Tutarı (TL)
Ondokuz Mayıs Üniversitesi	186	168.462,12 ₺
İstanbul Medipol Üniversitesi	1	1.478,54 ₺
Hitit Üniversitesi	1	796,50 ₺
Gümüşhane Üniversitesi	1	413,00 ₺
Gazi Osman Paşa Üniversitesi	7	9.891,35 ₺
Çanakkale 18 Mart Üniversitesi	1	4.212,60 ₺
Bolu Abant İzzet Baysal Üniversitesi	3	3.750,04 ₺
Diğer Kamu Kurumları ve Özel Şirket	9	28.800,04 ₺
<b>TOPLAM</b>	<b>209</b>	<b>217.804,19 ₺</b>

## B. Performans Bilgileri

### 1. Faaliyet ve Proje Bilgileri

#### 1.1. Kültür, Sanat ve Spor Hizmetleri

III.B.1-1.18

Birim Adı:	KİTAM	
<b>2020 Yılı İçerisinde Düzenlenen Etkinlikler</b>		
Sıra No	Etkinlik Türü	Sayısı
1	Eğitim	2
2	Festival-Gösteri-Şölen	
3	Gezi	
4	Konferans	
5	Konser	
6	Panel	
7	Seminer	
8	Sergi	
9	Söyleşi	
10	Turnuva	
11	Yarışma	
12	Spor	
13	Bilgilendirme Seminerleri	
14	Kurs	
15	Diğer	
<b>TOPLAM</b>		<b>2</b>

## IV. KURUMSAL KABİLİYET VE KAPASİTENİN DEĞERLENDİRİLMESİ

### A. Üstünlükler

*(Güçlü yönler üniversite tarafından kontrol edilebilen, üniversitenin amaç ve hedeflerine ulaşırken yararlanabileceği, yüksek değer ürettiği ya da başarılı performans gösterdiği ve paydaşların üniversitenin olumlu içsel özellikleri olarak gördüğü hususlardır. Güçlü yönler yetenekli işgücü ve güçlü mali yapı gibi somut hususlar olabileceği gibi liderlik ya da destekleyici kurum kültürü gibi soyut hususlar da olabilir.)*

### B. Zayıflıklar

*(Zayıf yönler ise üniversitenin başarısını etkileyebilecek eksikliklerdir. Başka bir ifadeyle üniversitenin üstesinden gelmesi gereken olumsuz yönleridir. Zayıf yönlerin belirlenmesinde “neleri iyileştirmeliyiz” sorusuna odaklanılması gerekir.)*

### C. Değerlendirme

*Güçlü yönlerin ve fırsatların ne şekilde değerlendirilebileceği, zayıf yönlerin ve tehditlerin ne şekilde telafi edilebileceğine bu bölümde yer verilir.*

## V. ÖNERİ VE TEDBİRLER

*(“Öneri ve Tedbirler” başlığı altında “Faaliyet yılı sonuçları ile genel ekonomik koşullar, bütçe imkânları ve beklentiler göz önüne alınarak, idarenin gelecek yıllarda faaliyetlerinde yapmayı planladığı değişiklik önerilerine, hedeflerinde meydana gelecek değişiklikler ile karşılaşabileceği risklere ve bunlara yönelik alınması gereken tedbirlere yer verilir)*

### **HAZIRLAYAN**

Adı ve Soyadı :Egemen KEMENT  
Unvanı :Merkez Sekreteri  
Telefonu :05425120048  
İmza :



## VI. İÇ KONTROL GÜVENCE BEYANI

Harcama yetkilisi olarak yetkim dâhilinde; bu raporda yer alan bilgilerin güvenilir, tam ve doğru olduğunu beyan ederim.

Bu raporda açıklanan faaliyetler için idare bütçesinden harcama birimize tahsis edilmiş kaynakların etkili, ekonomik ve verimli bir şekilde kullanıldığını, görev ve yetki alanım çerçevesinde iç kontrol sisteminin idari ve mali kararlar ile bunlara ilişkin işlemlerin yasallık ve düzenliliği hususunda yeterli güvenceyi sağladığını ve harcama birimizde süreç kontrolünün etkin olarak uygulandığını bildiririm.

Bu güvence, harcama yetkilisi olarak sahip olduğum bilgi ve değerlendirmeler, iç kontroller, iç denetçi raporları ile Sayıştay raporları gibi bilgim dâhilindeki hususlara dayanmaktadır.<sup>1</sup>

Burada raporlanmayan, idarenin menfaatlerine zarar veren herhangi bir husus hakkında bilgim olmadığını beyan ederim.<sup>2</sup> (SAMSUN - ...../01/2021)

Harcama Yetkilisi

Doç.Dr.Kubilay YILDIRIM  
Merkez Müdürü

---

*Yıl içinde harcama yetkilisi değişmişse "benden önceki harcama yetkilisi/yetkilerinden almış olduğum bilgiler" ibaresi eklenir.<sup>1</sup>*

*Harcama yetkilisinin herhangi bir çekincesi varsa bunlar liste olarak bu beyana eklenir ve beyanın bu çekincelerle birlikte dikkate alınması gerektiği belirtilir.<sup>2</sup>*